



DIRECTIVES D'INSTALLATION

Accessoire
PORTIÈRES EN TISSU
NUMÉRO DE PIÈCE
0SR90-HL5-A01B (NOIR)
NUMÉRO DE PIÈCE 0SR90-
HL5-A01C (CAMOUFLAGE)

Application

SXS520M2

N° de publication

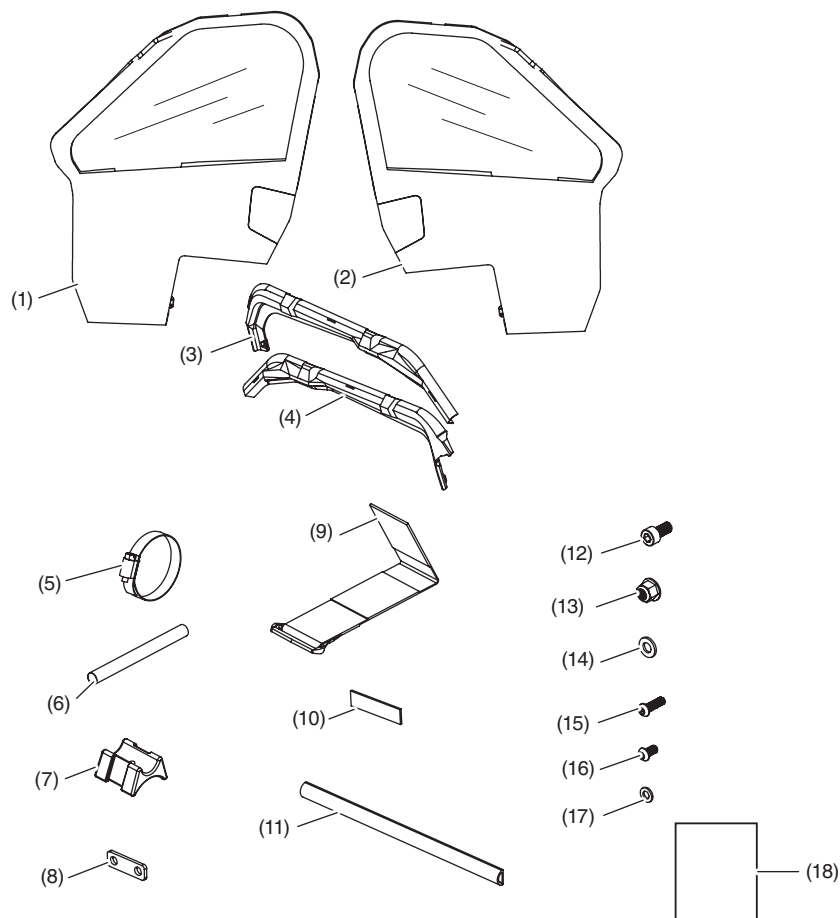
MII 17623

Date d'émission

Décembre 2020

Concessionnaire Honda : Prière de remettre un exemplaire de ces directives à votre client.

LISTE DES PIÈCES



Numéro	Description	Qté
(1)	Portière en tissu – côté conducteur	1
(2)	Portière en tissu – côté passager	1
(3)	Housse du dispositif de protection des occupants – côté gauche	1
(4)	Housse du dispositif de protection des occupants – côté droit	1
(5)	Collier de serrage	6
(6)	Manchon du collier de serrage	6
(7)	Support du tube de cadre	6
(8)	Entretoise du support de cadre	4
(9)	Attaches à sangles	4
(10)	Fixation autoagrippante autoadhésive	2
(11)	Joint en caoutchouc	1
(12)	Boulon à tête creuse de 8 x 16 mm	4
(13)	Écrou de blocage de 8 mm	4
(14)	Rondelle de 8 mm	4

Numéro	Description	Qté
(15)	Boulon à tête ronde de 6 x 20 mm	8
(16)	Boulon à tête ronde de 6 x 14 mm	2
(17)	Rondelle de 6 mm	2
(18)	URL des directives d'installation	1

OUTILS ET FOURNITURES REQUIS

- Gants
- Lunettes de protection
- Alcool isopropylique
- Douille (13 mm)
- Clé à cliquet
- Clé Allen (4 et 6 mm)

TABLEAU DES COUPLES

Serrer toutes les vis, les boulons et les écrous au couple spécifié. Consulter le manuel d'entretien pour obtenir les couples de serrage des pièces retirées.

Article	N·m	kgf·m	lbf·ft
Boulon de 6 mm	12	1,2	9
Boulon/écrou de blocage de 8 mm	37	3,7	27

INFORMATION RELATIVE À L'USAGE ET À L'ENTRETIEN

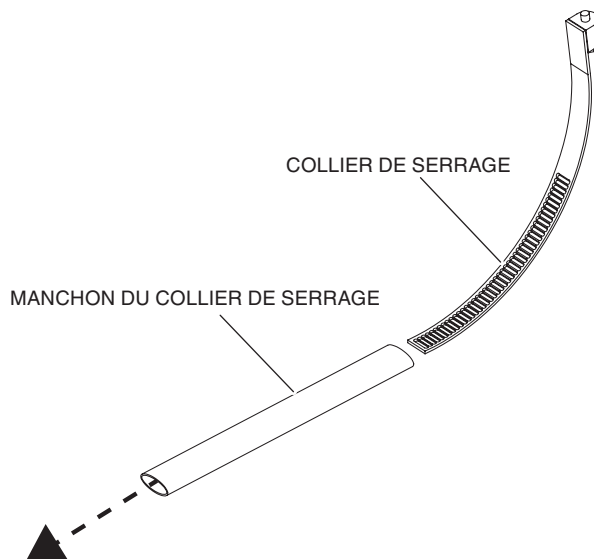
- Ne pas remorquer le véhicule non recouvert sur une semi-remorque découverte lorsque cet accessoire est installé, car ce dernier n'est pas conçu pour être utilisé à vitesse d'autoroute.
- Pour le nettoyage, l'éponger avec un savon doux et de l'eau froide, rincer au boyau d'arrosage et laisser sécher.
- Ne pas laver ni sécher à la machine.
- Utiliser un détergent doux pour éliminer les taches tenaces.
- Lorsqu'elles ne sont pas utilisées, les sangles d'attache de la glace à rouleau peuvent être repliées sur elles-mêmes et fixées en utilisant les boutons-pression.
- Ne pas forcer la fermeture à glissière des glaces. Si la fermeture à glissière est coincée, l'ouvrir et retirer toute obstruction. Si les problèmes persistent, la fermeture à glissière doit être nettoyée.
- La fermeture à glissière doit être nettoyée à l'aide d'une brosse à dents avec de l'eau et du savon, puis rincée au besoin pour qu'elle demeure exempte de poussière et de saleté. Après le nettoyage, les dents de la fermeture à glissière doivent être lubrifiées avec de la cire d'abeille.
- Cet accessoire exige un entretien plus fréquent du filtre à air. Entretenir le filtre à air quotidiennement lorsque l'accessoire est utilisé dans des conditions poussiéreuses.

INSTALLATION

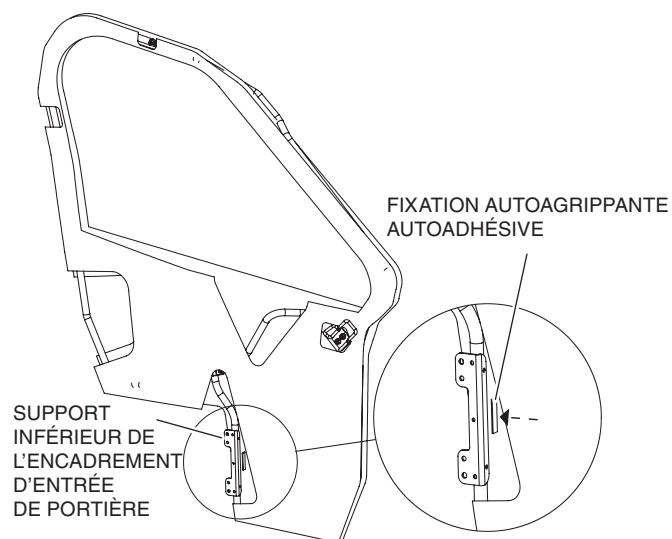
REMARQUE :

Les portières en tissu doivent être installées conjointement avec une glace ou un pare-brise, et un toit en tissu ou rigide avec panneau arrière.

1. Faire glisser un manchon du collier de serrage sur chaque collier de serrage, tel que montré.

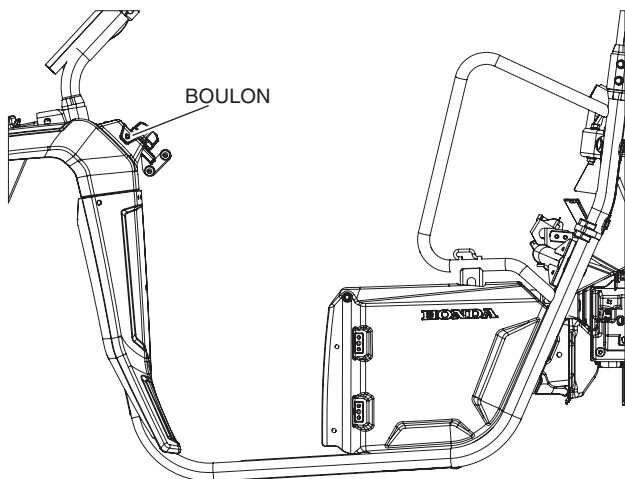


2. Nettoyer chaque support de portière avec de l'alcool isopropylique. Appliquer un morceau de fixation autoagrippante autoadhésive sur chaque support de portière, tel que montré.



3. Retirer les portières inférieures d'origine, puis retirer la gâche conformément aux instructions du manuel d'entretien du véhicule. Conserver la gâche et la fixation du filet avant accessoire pour une utilisation ultérieure lors de l'installation des portières en tissu.

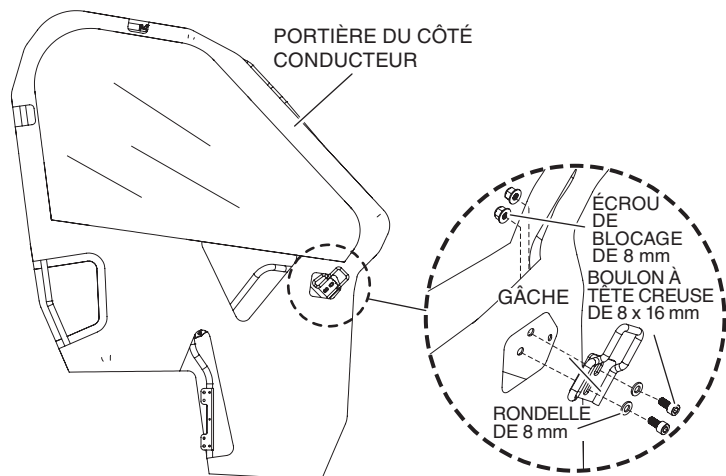
4. Retirer le boulon de 6 mm qui fixe les ailes avant droite et gauche du véhicule au support du bouton de verrouillage de chaque côté du véhicule conformément aux instructions du manuel d'entretien du véhicule.



5. Installer la gâche et la fixation du filet avant accessoire de chaque portière inférieure d'origine sur la portière en tissu correspondante à l'aide de deux boulons de 8 x 16 mm fournis, deux rondelles de 8 mm et deux écrous de blocage de 8 mm. Répéter la procédure de l'autre côté.

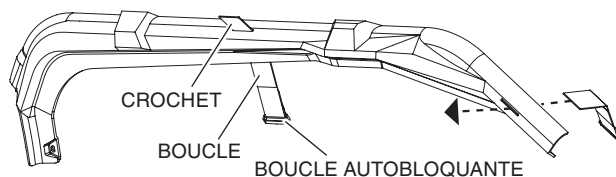
REMARQUE :

- Les têtes de boulons doivent être orientées vers l'intérieur du véhicule.
- Les écrous de blocage doivent être dissimulés dans la portière en tissu.
- Les fixations doivent être serrées à la main pour permettre le réglage ultérieur de la gâche.

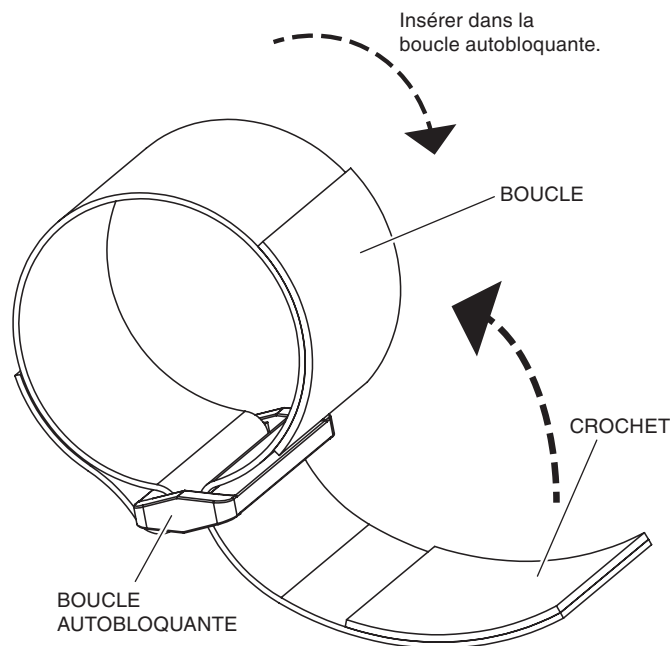
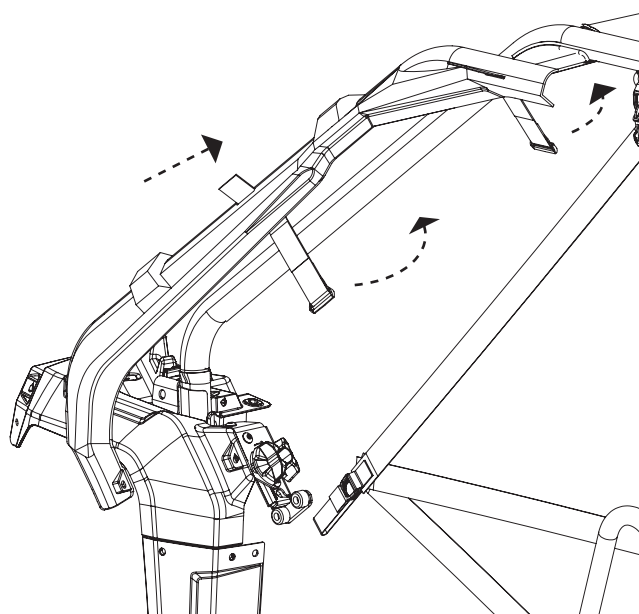


6. Insérer une sangle de réglage dans les deux fentes de chaque housse du dispositif de protection des

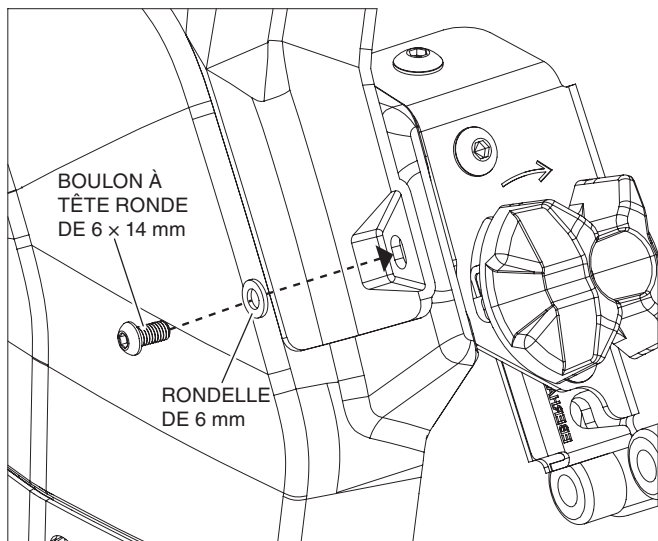
occupants. Les fixations autoagrippantes doivent être orientées vers le bas et la boucle autobloquante vers l'intérieur de la housse, tel que montré.



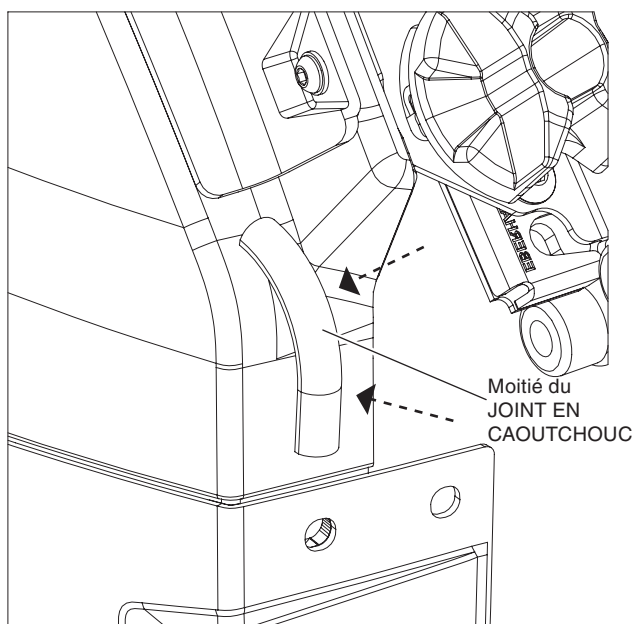
7. Installer les housses du dispositif de protection des occupants au montant A du dispositif de protection des occupants du véhicule. La housse du dispositif de protection des occupants se détendra pour permettre l'installation. Fixer les housses autour du tube du dispositif de protection des occupants à l'aide des sangles de réglage.



8. Fixer la partie inférieure de chaque housse du dispositif de protection des occupants en utilisant un boulon de 6 × 14 mm et une rondelle de 6 mm (fournis). Répéter la procédure de l'autre côté.



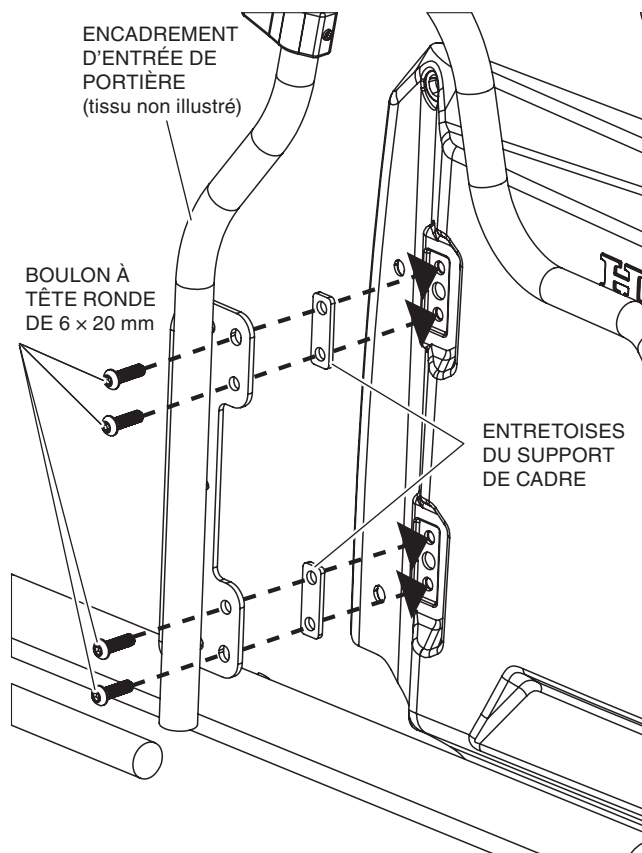
9. Nettoyer la zone sous la housse avec de l'alcool isopropylique. Couper le joint en caoutchouc en deux et l'appliquer au panneau en plastique. Appuyer fermement pour obtenir une adhésion maximale. Répéter la procédure de l'autre côté.



10. Placer la portière côté conducteur dans la zone approximative d'installation sur le véhicule.
11. Installer le support inférieur de la portière côté conducteur sur le véhicule au même endroit que le support inférieur d'origine de la portière.

REMARQUE :

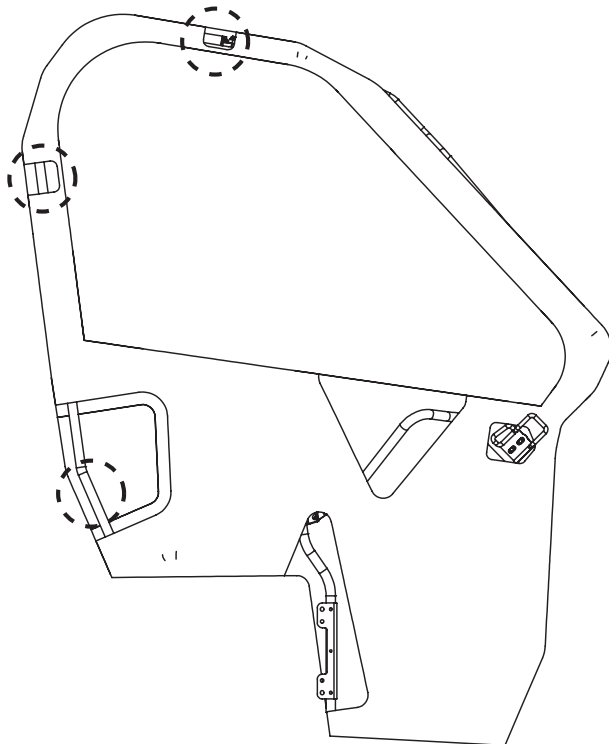
- Une entretoise de support de cadre doit être utilisée sur chaque ensemble de fixations.
- Aligner le support et les entretoises, puis fixer la portière en tissu au véhicule au moyen de quatre boulons de 6 × 20 mm fournis. Les boulons doivent être serrés à la main pour permettre le réglage du support à une étape ultérieure. Répéter la procédure de l'autre côté.



12. Installer les colliers de serrage sur la portière en tissu de gauche en insérant les brides de serrage autour de l'encadrement d'entrée de portière en tissu aux endroits indiqués.

REMARQUE :

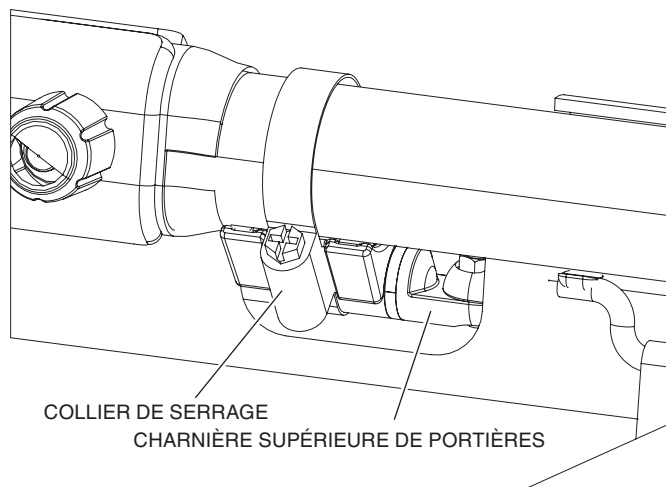
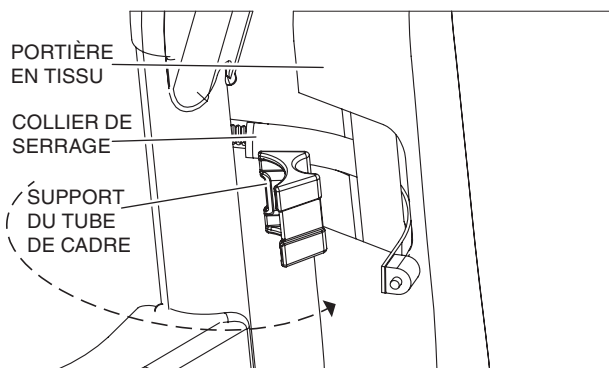
Ne pas raccorder les extrémités des colliers de serrage avant l'étape suivante.



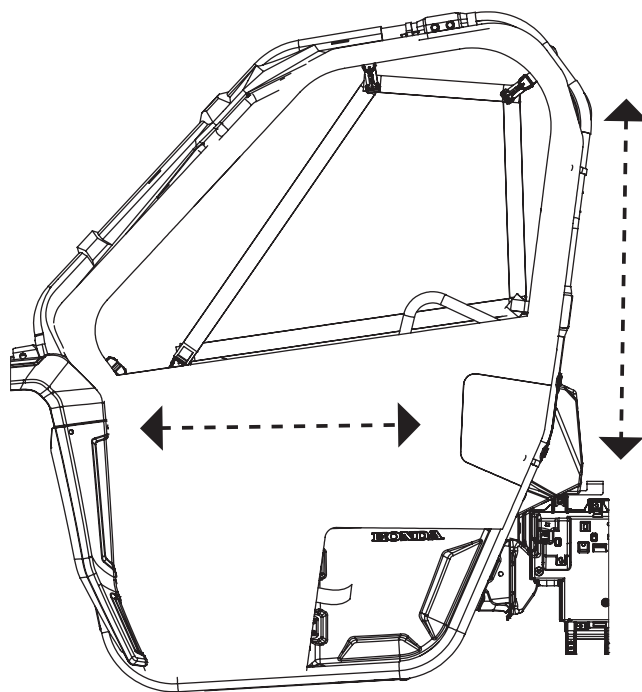
13. Enrouler les colliers de serrage préalablement installés autour des tubes du dispositif de protection des occupants du véhicule avec les supports de tube de cadre entre le tube de cadre et le dispositif de protection des occupants.

REMARQUE :

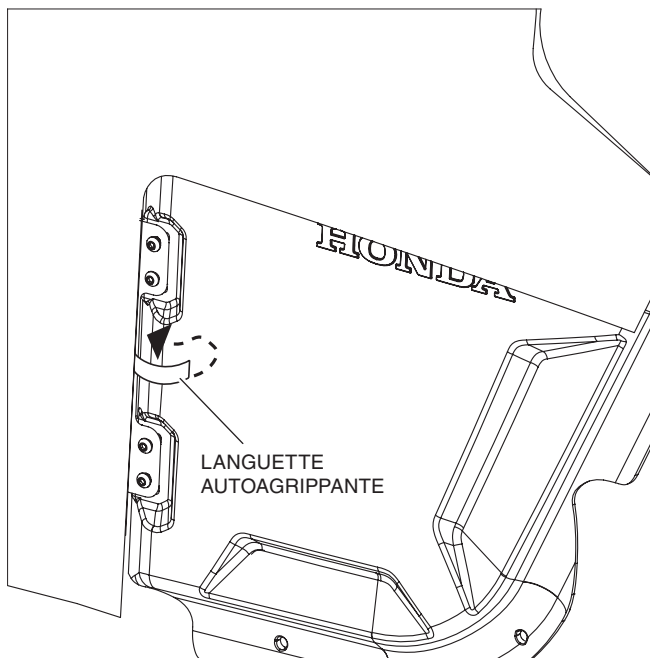
- Les colliers de serrage doivent être serrés à la main pour permettre le réglage à une étape ultérieure.
- Le collier de serrage au haut doit être situé complètement derrière la charnière, ce qui permet à la charnière de bouger librement.



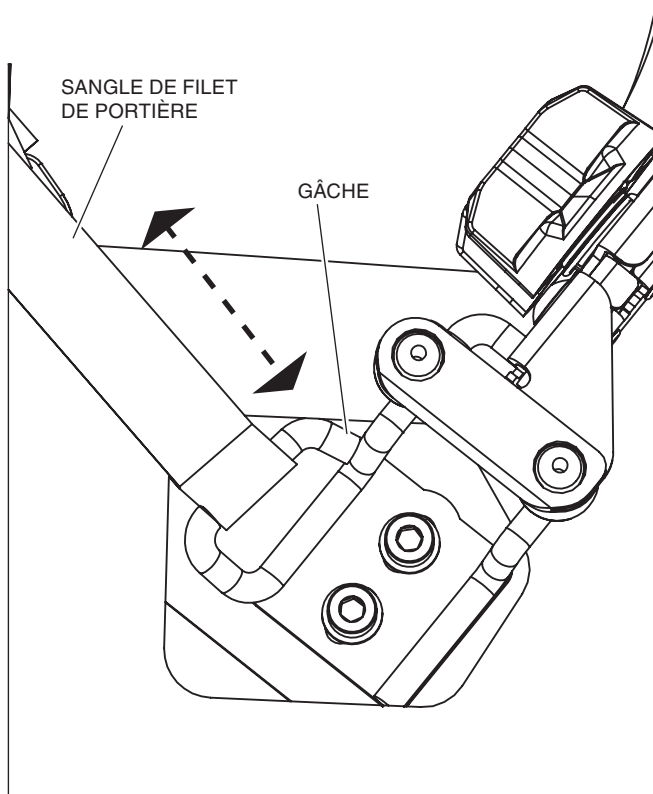
14. Ajuster la portière et la gâche. Les colliers de serrage peuvent être déplacés ou tournés. Le loquet doit s'enclencher dans la gâche et se fermer complètement et solidement lorsque la portière est fermée. Il doit y avoir un joint étanche sur le périmètre de la portière. Une fois dans la bonne position, serrer solidement la gâche, les colliers de serrage et le support de la portière.



15. Faire glisser la languette autoagrippante sous le support inférieur de l'encadrement d'entrée de portière et la fixer à la fixation autoagrippante auto-adhésive installée à l'étape 2.

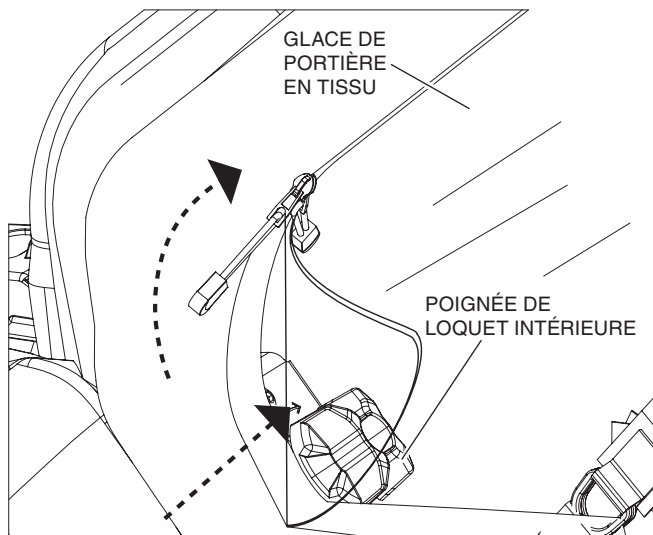


16. Le filet doit demeurer fixé à la gâche/attache du filet avant. Ajuster le filet au besoin, conformément au manuel d'entretien du véhicule, afin de garantir que la portière s'ouvre et se ferme librement.



17. Répéter les étapes 10 à 16 pour installer la portière du côté passager.

18. La poignée de dégagement du loquet intérieur est accessible depuis l'extérieur du véhicule en ouvrant la fermeture à glissière de la glace.



19. On accède au levier de déchargement de la caisse depuis l'extérieur du véhicule en ouvrant la fermeture à glissière du panneau arrière inférieur du côté conducteur.

